

■ PROTECO®

**710W
ELEKTRICKÁ MEČOVÁ PÍLA
CHVOSTOVKA**



CE

■ PROTECO®

51.01-PM-710

ÚČEL POUŽITIA

Elektrická píla chvostovka je určená na rezanie dreva, kovov a plastov.
Dodržiavanie pokynov uvedených v tomto návode zaručí bezpečné používanie náradia.
Náradie je určené na domáce použitie a nemožno ho používať na profesionálne účely.

TECHNICKÉ ÚDAJE	
Model	752672
Napätie	220-240V-
Frekvence	50-60Hz
Otáčky bez zaťaženia	0 - 2800 ot/min
Príkon	710W
Dĺžka zdvíhu	20mm
Maximálny prierez - drevo	105mm
Maximálny prierez- hliník	18mm
Maximálny prierez Dutá kovová rúrka	60mm
Hladina akustického tlaku LpA	93 dB(A)
Odchýlka KpA	3 dB(A)
Hladina akustického tlaku LwA	104 dB(A)
Odchýlka KwA	3 dB(A)
Hodnota emisie vibrácií ah, B (rezanie drevotrieskových dosák)	
Hlavná rukoväť ah	15,68 m/s ²
Nepresnosť K	1,5 m/s ²
Hodnota emisie vibrácií ah, WB (drevená guľatina)	
Hlavná rukoväť ah	20,4 m/s ²
Nepresnosť K	1,5 m/s ²



Hodnota vibrácií sa môže meniť v závislosti od pracovného priestoru, kde sa náradie používa, a v niektorých výnimočných situáciách môže prekročiť vyššie uvedenú hodnotu emisií vibrácií.

Uvedená hodnota emisií vibrácií sa merala v súlade s normou a možno ju použiť pri porovnaní s iným zariadením.

Hodnotu emisií vibrácií možno použiť aj na predbežné posúdenie miery rizika.

Pri dlhšej pracovnej činnosti s náradím môžu vibrácie generované náradím spôsobiť necitlivosť rúk alebo pliec. Nižšie sú uvedené príklady opatrení na prevenciu vibrácií:

- **Noste rukavice z mäkkého materiálu**
- **Ak sa cítite nepohodlne následkom vibrácií, ukončite prácu.**
- **Náradie držte pevne, aby ste znížili úroveň vibrácií.**
- **V prípade vysokej úrovne vibrácií sa obráťte na servisné stredisko a náradie nechajte opraviť.**

Hluk vytváraný prístrojom môže poškodiť sluch. Nižšie sú uvedené príklady opatrení na prevenciu hluku:

- **Používajte chrániče sluchu.**
- **Ak sa cítite nepohodlne následkom hluku, ukončite prácu.**
- **Ak je hladina hluku vysoká alebo náradie vydáva nezvyčajný zvuk, obráťte sa na servisné stredisko a náradie nechajte opraviť.**

Triesky, piliny a pod. môžu poškodiť zrak. Používajte ochranné okuliare.

Nikdy neobaľujte náradie tkaninou ani inými materiálmi, aby ste znížili hladinu hluku. V opačnom prípade zabránite správne vetraniu náradia. Teplo vytvárané náradím môže spôsobiť požiar alebo vážny úraz.

PRAVIDLÁ BEZPEČNEJ OBSLUHY



UPOZORNENIE

Prečítajte si všetky bezpečnostné predpisy a pokyny. Ich nedodržanie môže mať za následok úraz elektrickým prúdom, požiar alebo vážne zranenie.

Uchovajte všetky bezpečnostné predpisy a pokyny pre budúce použitie.

1. Bezpečnosť na pracovisku

- a) **Pracovisko udržiajte v čistote a dobre osvetlené.** Neporiadok na pracovisku a jeho nedostatočné osvetlenie býva príčinou nehôd.
- b) **Nepoužívajte elektrické náradie tam, kde hrozí nebezpečenstvo výbuchu, napr. v prítomnosti horľavých látok, plynov alebo prachu.** U elektrického náradia dochádza k iskreniu, ktoré môže zapáliť prach alebo výpary.
- c) **S náradím pracujte iba v neprítomnosti detí alebo ďalších osôb.** Akékoľvek rozptýlenie pozornosti môže viesť k strate kontroly nad náradím.

Bezpečnosť pri práci s elektrickým náradím

- a) Vidlica privodného kábla náradia musí zodpovedať zásuvke. Vidlicu v žiadnom prípade **neupravujte**. **Nepoužívajte adaptérové zástrčky spolu s uzemneným náradím**. Neupravené zástrčky a zodpovedajúce elektrické zásuvky znižujú riziko úrazu elektrickým prúdom.
- b) **Vyhňte sa kontaktu tela s uzemnenými povrchmi, ako sú rúry, radiátory, sporáky a chladničky**. Riziko úrazu elektrickým prúdom je väčšie, ak je vaše telo spojené so zemou.
- c) **Náradie nevystavujte dažďu ani vlhkosti**. Voda vnikajúca do elektrického náradia zvyšuje riziko úrazu elektrickým prúdom.
- d) **Nikdy nepoužívajte privodný kábel na iný než určený účel. Nikdy nepoužívajte kábel na prenášanie alebo zavesenie náradia ani na vytáňovanie zástrčky zo zásuvky. Kábel chráňte pred vysokými teplotami, masnotou, ostrými hranami a pohybujúcimi sa časťami náradia**. Poškodené alebo zamotané káble zvyšujú riziko úrazu elektrickým prúdom.
- e) **Pri práci s elektrickým náradím vonku používajte predlžovací kábel s certifikátom pre použitie v exteriéri**. Použitie predlžovacieho kábla vhodného do exteriéru znižuje riziko úrazu elektrickým prúdom.
- f) **Ak sa nemôžete vyhnúť použitiu elektrického náradia vo vlhkom prostredí, použite istič s prúdovým chráničom**. Použitie ističa s prúdovým chráničom znižuje riziko úrazu elektrickým prúdom.

Bezpečnosť osôb

- a) **Buďte ostražití, venujte pozornosť vykonávanej činnosti a pri práci s elektrickým náradím uvažujte rozumne. Elektrické náradie nesmú obsluhovať osoby, ktoré sú unavené alebo pod vplyvom drog, alkoholu alebo liekov**. Chvilková nepozornosť pri práci s elektrickým náradím môže viesť k vážnym úrazom.
- b) **Používajte osobné ochranné pomôcky. Vždy noste ochranné okuliare**. Používanie osobných ochranných pomôcok, ako je respirátor, protišmyková obuv, ochranná prilba alebo chrániče sluchu, v závislosti od typu a použitia elektrického náradia znižuje riziko úrazu.
- c) **Zabráňte neúmyselnému spusteniu náradia. Ubezpečte sa, že spínač je pred pripojením náradia k sieti v polohe OFF, podobne ako pri zdvíhaní a prenášaní náradia**. Prenášanie náradia s prstom na spínači alebo zapájanie náradia so zapnutým spínačom môže byť príčinou nehôd.
- d) **Pred zapnutím náradia z neho odstráňte všetky nastavovacie nástroje a kľúče**. Nástroj alebo kľúč spojený s pohyblivými časťami elektrického náradia môže privodiť vážne zranenie osôb.
- e) **Vyhňte sa práci v neprirodzenej polohe tela. Ubezpečte sa, že vaša pracovná poloha je bezpečná a vždy udržiavajte stabilný postoj a rovnováhu**. Tak budete lepšie ovládať náradie v neočakávaných situáciách.
- f) **Oblečte sa vhodným spôsobom. Nepoužívajte voľné oblečenie a nemajte na sebe šperky. Zabráňte, aby sa vám vlasy, oblečenie alebo rukavice dostali do kontaktu s pohyblivými časťami náradia, ktoré by ich mohli zachytiť**.
- g) **Ak je náradie vybavené odsávaním prachu, skontrolujte, či je správne pripojené a používané**. Používaním tohto zariadenia znížite riziko spojené s koncentráciou prachu v pracovnom prostredí.

4. Obsluha a údržba elektrického náradia

- a) **Elektrické náradie nepreťažujte.** Pri danom druhu práce používajte správne elektrické náradie. Práca so správnym nástrojom je jednoduchšia a bezpečnejšia.
- b) **Nepoužívajte elektrické náradie s poškodeným spínačom.** Elektrické náradie, ktoré sa nedá zapnúť a vypnúť, je nebezpečné a treba ho opraviť.
- c) **Pred nastavovaním náradia, výmenou príslušenstva alebo odložením náradia pri prerušení alebo ukončení práce vždy vyťahnite zástrčku zo siete.** Tak zabránite nechcenému spusteniu náradia.
- d) **Náradie ukladajte mimo dosahu detí. Nedovoľte, aby náradie obsluhovali osoby, ktoré neboli riadne preškolené alebo nečítali tieto pravidlá.** Elektrické náradie obsluhované nepreškolenými jedincami nie je bezpečné.
- e) **Venujte vášmu elektrickému náradiu patričnú starostlivosť. Skontrolujte, či pohyblivé časti zariadenia pracujú bezchybne a nie sú zablokované, prasknuté alebo poškodené, čo by mohlo ovplyvniť správnu funkciu náradia. Poškodené elektrické náradie by malo byť opravené pred vlastným uvedením do činnosti.** Mnohé nehody bývajú zapríčinené nedostatočnou údržbou náradia.
- f) **Rezné plátky udržiavajte čisté a ostré.** Správne udržiavané a naostrené plátky lepšie prilnú k povrchu a poskytnú lepšiu kontrolu nad rezaním.
- g) **Elektrické náradie, príslušenstvo, svorkovnice atď. používajte v súlade s týmito pokynmi a takým spôsobom, aký bol predpísaný pre konkrétne elektrické náradie, a to s ohľadom na dané podmienky práce a druh vykonávanej práce.** Používanie elektrického náradia na vykonávanie iných činností, než na aké bolo určené, môže viesť k nebezpečným situáciám.

Servis

Elektrické náradie môžu opravovať iba kvalifikovaní pracovníci s použitím originálnych náhradných dielov. Tak sa zaručí prevádzková bezpečnosť náradia.

Ďalšie bezpečnostné pokyny pre prácu s elektrickými pilami chvostovkami

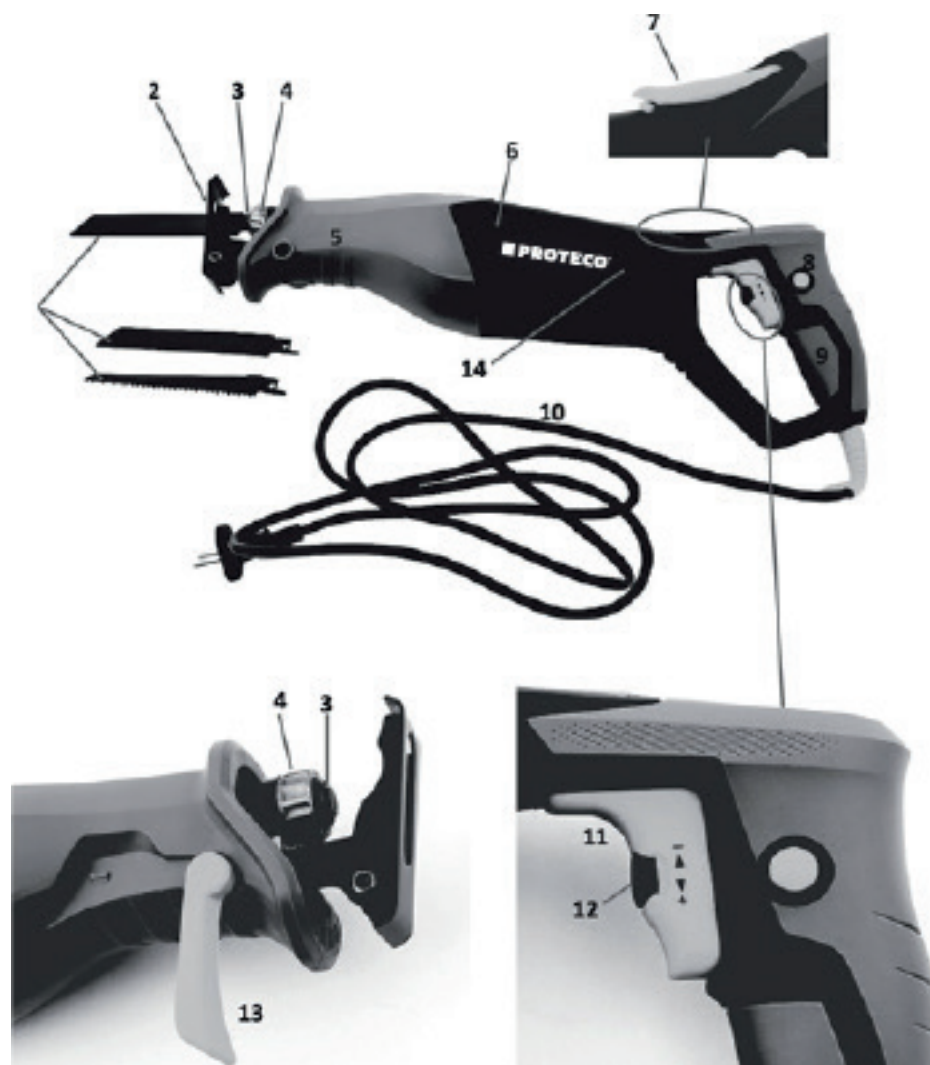
- a) **Pri vykonávaní prác, u ktorých by mohol pílový list rezať skryté silové vodiče alebo prívodný kábel píly, držte náradie za izolovaný povrch rukoväte.** Kontakt s vodičom pod napätím môže spôsobiť úraz elektrickým prúdom zapríčinený prebijaním kovových častí náradia.
- b) **Vyhňte sa pohybu rúk v oblasti rezu. Nedávajte ruky pod obrobok.** Pri kontakte s pílovým listom môže dôjsť k poraneniu rúk.
- c) **Pílový list pokladajte na obrobok až po spustení náradia.** V opačnom prípade môže dôjsť k zaseknutiu listu v obrobku a spätnému nárazu píly.
- d) **Ubezpečte sa, že opierka je pri rezaní dobre upevnená.** Zaseknutý pílový list sa môže zlomiť alebo spôsobiť spätný náraz.

- e) **Po ukončení práce pílu vypnite. Pílový list možno vytiahnuť z obrobku, až keď sa prestane pohybovať.** To umožní vyhnúť sa spätnému nárazu a bezpečne odložiť náradie.
- f) **Používajte iba nepoškodené a bezchybné pílové plátky.** Ohnuté alebo tupé plátky sa môžu zlomiť alebo spôsobiť spätný náraz.
- g) **Po vypnutí náradia nezastavujte pílový list bočným prítlakom.** List sa môže poškodiť, zlomiť alebo spôsobiť spätný náraz.
- h) **Na detekciu skrytých silových vodičov použite vhodné nástroje alebo požiadajte o pomoc spoločnosť verejne prospešných služieb.** Kontakt s vodičmi pod napätím môže spôsobiť požiar alebo úraz elektrickým prúdom. Porušením plynového potrubia môže dôjsť k výbuchu. Porušenie vodovodného potrubia môže spôsobiť materiálne škody a úraz elektrickým prúdom.
- i) **Obrobok riadne zaistíte.** Je bezpečnejšie upevniť obrobok v upínacom zariadení alebo vo zveráku, než ho len pridržovať rukou.
- j) **Na pracovisku udržiavajte čistotu.** Obzvlášť nebezpečné sú zmesi materiálov. jemný kovový prach sa môže vznietiť alebo explodovať.
- k) **Pred odložením ručného náradia počkajte, až kým sa úplne nezastaví.** Mohlo by dôjsť k zaseknutiu pohyblivých častí a strate kontroly nad náradím.
- l) **Nepoužívajte náradie, ak je poškodený prírodný kábel. Nedotýkajte sa poškodeného kábla; ak dôjde k poškodeniu kábla pri používaní náradia, vytiahnite zástrčku zo siete.** Poškodený kábel zvyšuje riziko úrazu elektrickým prúdom.
- m) **Nerežte materiál obsahujúci azbest.** Azbest je karcinogénna látka.
- n) **Ak sa pri práci tvorí horľavý alebo výbušný prach, používajte vhodné ochranné prostriedky** (napr. prach z niektorých materiálov má karcinogénne vlastnosti). Odporúča sa používať respirátor a po ukončení práce vysať piliny a triesky.

VÝZNAM SYMBOLŮ

	VÝSTRAHA! Pre zníženie rizika porezania a poranenia si pozorne prečítajte celý návod na použitie.
	Výstražná značka upozorňuje obsluhu na všeobecné nebezpečenstvo. Používa sa v kombinácii s inými výstražnými značkami alebo symbolmi, ktorých nedodržanie môže viesť k poraneniu alebo poškodeniu zariadenia.
	Výrobok spĺňa požiadavky príslušných smerníc EÚ.
	Trieda ochrany II – u spotrebičov triedy II je ochrana proti úrazu elektrickým prúdom zaistená vhodnou izoláciou - zdvojenou alebo zosilnenou s nepravdepodobným rizikom zlyhania.
	Likvidácia odpadových elektrických alebo elektronických zariadení – pozri oddiel LIKVIDÁCIA VÝROBKU v tomto návode.
	Odpojte náradie zo siete.
	Používajte respirátor.
	Používajte chrániče sluchu.
	Noste ochranné okuliare.
	Symbol označujúci, že výrobca finančne prispel na vývoj a prevádzku systému pre využitie a recykláciu obalových materiálov.
	Recyklačný kód identifikujúci materiál, z ktorého je obal vyrobený – vlnitá lepenka.

5 Součást pily



1. Pílový list na kov, drevo a plast (obsahuje iba list na drevo)
2. Opierka
3. Skľučovadlo
4. Objímka upínacieho puzdra listu
5. Telo
6. Prieduchy
7. Poistka rukoväte
8. Aretačné tlačidlo spínača
9. Rukoväť
10. Prívodný kábel
11. Prevádzkový spínač
12. Regulátor otáčok
13. Nastavovacia páčka opierky
14. Dierka pre uhlíkové kefky

OBSAH SÚPRAVY

Súprava by mala obsahovať tieto súčasti:

MNOŽSTVO	SÚČASŤ
1	Mečová píla chvostovka 710 W s otočnou rukoväťou
1	Pílový list na rezanie dreva
1	Návod na použitie

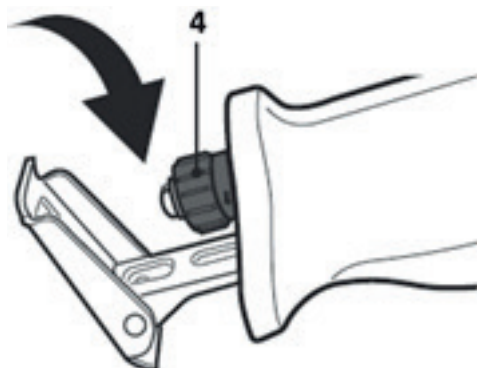
Otvorte obal a opatrne vyberte náradie. Ubezpečte sa, či je súprava kompletná a jej súčasti nepoškodené. Skontrolujte, či nedošlo k poškodeniu plastových dielov alebo prívodného kábla. Ak zistíte, že niektoré súčasti chýbajú alebo sú poškodené, obráťte sa na dodávateľa a zariadenie nepoužívajte. Obal si ponechajte alebo ho zlikvidujte v súlade s miestnymi predpismi.



**Pozor! Skladujte voľne prístupné časti obalu (plastové vrecúška, lepenkové škatule, časti expandovaného polystyrénu atď.) mimo dosahu detí!
Hrozí riziko udusenía!**

OBSLUHA**Montáž a demontáž píly**

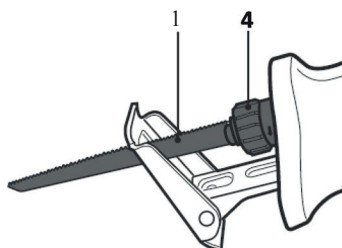
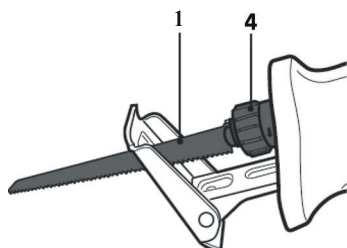
- a) Presvedčte sa, že náradie je odpojené zo siete.
- b) Zvoľte pílový plátok určený na rezanie požadovaného materiálu.
- c) Otočte objímkou upínacieho puzdra (4) asi o 40° proti smeru hodinových ručičiek a držte ju v tejto polohe.



d) Vložte pílový list a uvoľnite objímku upínacieho puzdra (4).



Poznámka: : Pílový list možno inštalovať s reznou hranou smerujúcou dolu alebo nahor, podľa toho, ako budete pílu používať.



Poznámka! Zatiahnite za list (1), aby ste sa ubezpečili, že je dobre zaistený.

Pílový list musí byť pevne usadený v upínacom puzdre (4).

Pílový list (1) uvoľnite otočením objímky upínacieho puzdra asi o 40° proti smeru hodinových ručičiek. Potom pílový list vytiahnite.



Pozor! Nebezpečenstvo úrazu! Ozubenie pílových listov je veľmi ostré.

Zapnutie a vypnutie náradia

Spustenie náradia:

- Náradie pripojte k napájaniu 220-240V -, 50-60Hz.
- Jednou rukou pevne uchopte rukoväť (9).
- Druhou rukou držte telo náradia (5).
- Stlačte prevádzkový spínač (11)

Pri vypnutí uvoľnite spínač a náradie odpojte od zdroja napájania.



Pozor! Ak je spínač blokovaný aretačným tlačidlom (8), vypnite náradie stlačením a uvoľnením spínača (11).



Pozor! Nebezpečí úrazu! Buďte opatrní, pretože po vypnutí náradia sa pílový list bude ďalej pohybovať následkom zotrvačnosti.

Nastavenie rýchlosti (otáčok) píly

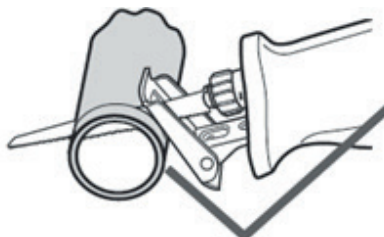
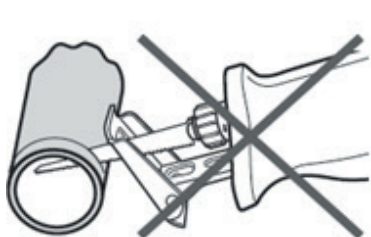
Rýchlosť (otáčky) píly možno nastaviť pomocou regulátora rýchlosti (12). Pre zníženie rýchlosti otáčajte gombíkom nahor smerom k symbolu „-“. Pre zvýšenie rýchlosti otáčajte gombíkom dolu smerom k symbolu „+“.

Aretné tlačidlo spínača (8)

Pre zablokovanie prevádzkového spínača (napr. pri dlhšom rezaní) stlačte najprv prevádzkový spínač (11) a potom aretné tlačidlo (8).
Pri odblokovaní stlačte a uvoľnite spínač.

Opierka (2)

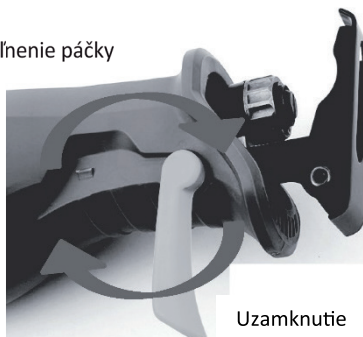
Pri rezaní materiálu vždy pritláčajte opierku píly k obrobku.



Ak chcete nastaviť dĺžku ramena opierky, najprv uvoľnite zámok nastavovacej páčky (13) tak, že ju silným zatlačením vysuniete až do vertikálnej polohy. Potom môžete nastaviť polohu opierky (2) jej vyti-ahnutím alebo zatlačením dovnútra.

Ak chcete uzamknúť opierku (2), nastavovaciu páčku nastavte (13) do horizontálnej polohy. Ak má dôjsť k správne uzamknutiu, musí sa ozvať výrazné „zacvaknutie“. Nižšie nájdete obrázok nastavovacej páčky v odomknutej a nastavenej polohe.

Uvoľnenie páčky



Pozor! Nebezpečenstvo úrazu! Nikdy nepracujte s náradím bez nastavovacej páčky opierky (13).

Uhol opierky možno nastaviť aj ručne jej naklonením dopredu alebo dozadu.

Nastavenie polohy rukoväte

Ak chcete zmeniť polohu rukoväte, uchopte pevne rukoväť (9), stlačte poistku (7) a otočte rukoväťou o 90° doľava alebo doprava.

Niekoľko rád pri rezaní

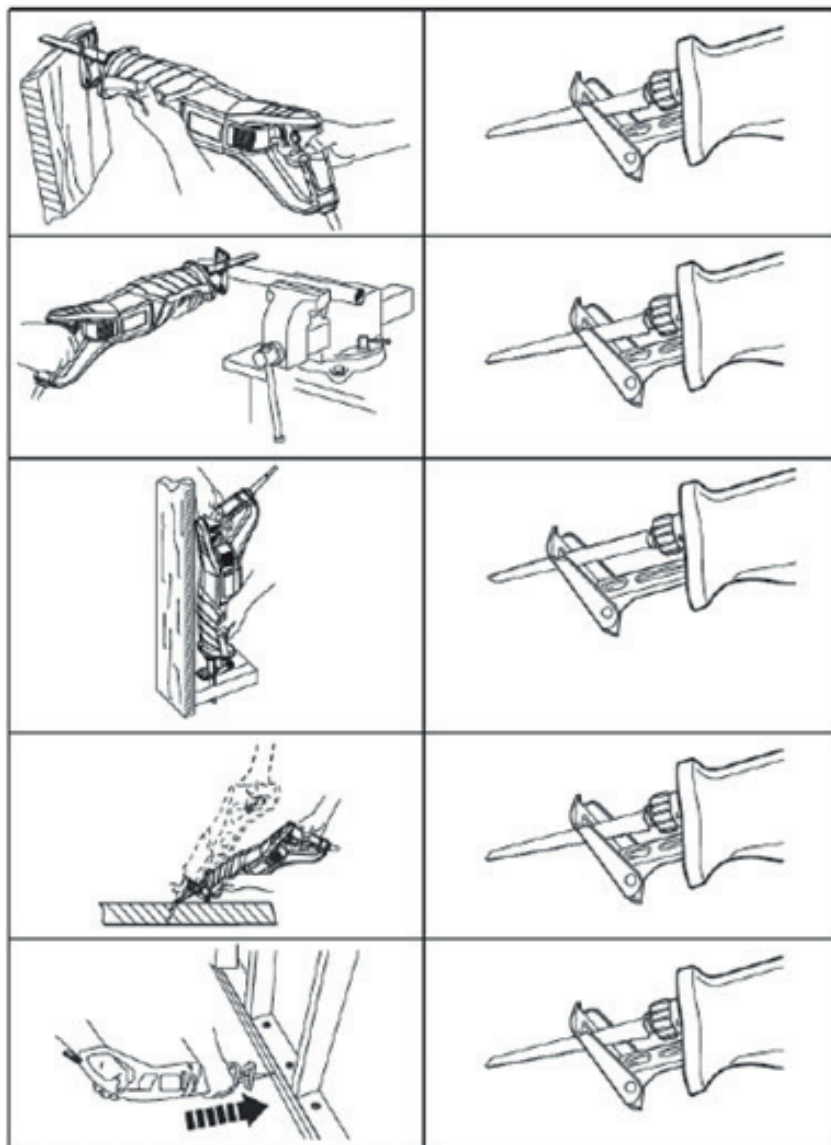
Rýchlosť rezania závisí od materiálu a pracovných podmienok. To možno overiť praktickou skúškou. Odporúča sa začať rezať s nižšou rýchlosťou, najmä pri rezaní plastov.

Dlhotrvajúce rezanie pri nižšej rýchlosti môže viesť k prehriatiu elektrického náradia. Ak chcete obnoviť správnu teplotu, vyťahnite pílový list z obrobku a náradie nechajte asi 1 minútu v chode pri plnej rýchlosti.



Pozor! Nebezpečenstvo popálenia! Budte opatrní, pretože pri práci sa plátok v dôsledku trenia zahrieva. Rezanie kovov trvá oveľa dlhšie než rezanie dreva. Používajte plátky určené na rezanie kovov. Pred vlastným rezaním naneste trochu oleja na líniu predpokladaného rezu.

Metódy rezania a polohy pílového listu



ČISTENIE A ÚDRŽBA

Správne a pravidelné čistenie zaisťuje bezpečné používanie a predlžuje životnosť náradia



UPOZORNENIE! Pred čistením a údržbou náradie vypnite a nechajte vychladnúť, aby nedošlo k popáleniu.

Ochranné zariadenia, priechody a skriňa motora by mali byť, pokiaľ možno, zbavené prachu a nečistôt. Náradie otrite suchou handričkou alebo ho vyfúkajte nízkotlakovým stlačeným vzduchom.

Náradie sa odporúča čistiť ihneď po každom použití.

Zaistite, aby sa do náradia nedostala voda.

**Poznámka!**

Elektrické náradie nečistite silnými chemikáliami, zásadami, abrazívnymi ani dezinfekčnými prípravkami, aby sa nepoškodil povrch náradia.

Ak v náradí dochádza k nadmernému iskreniu, elektrikár musí skontrolovať uhlíkové kefy.



Pozor! Výmenu uhlíkových kief môže robiť iba kvalifikovaný elektrikár.

Pozorne skontrolujte stav pílových listov.

U tohto náradia možno použiť 1/2" univerzálne pílové listy pre mečové píly chvostovky. Pílové listy pre rôzne použitie možno kúpiť v špecializovaných predajniach.

Pozorne vyberajte pílový list pre zamýšľaný druh práce.

OPRAVA A ÚDRŽBA

Náradie nemá žiadne užívateľom opraviteľné časti. Náradie neopravujte sami. Vždy ho dajte opraviť odborníkovi

Ak dôjde k poškodeniu prírodného kábla, musí ho vymeniť výrobca, servisné stredisko alebo kvalifikovaná osoba, a to s rovnakým káblom alebo s káblom, ktorý má zhodné parametre ako pôvodný kábel.

SKLADOVANIE A DOPRAVA

a) Zariadenie čistite podľa uvedeného popisu. Náradie odporúčame skladovať v originálnom obale.

b) Náradie vždy uchovávajte na suchom, dobre vetranom mieste mimo dosahu detí.

c) Počas prepravy chráňte náradie pred vibráciami a otrasmi.

LIKVIDÁCIA VÝROBKU

Všetky obalové materiály sú označené ako recyklovateľné. Obal likvidujte v súlade s miestnymi predpismi.

Obalové materiály uchovávajúte mimo dosahu detí, pre ktoré by mohli predstavovať určité riziko.



1. Podľa smernice o OEEZ (WEEE) (2012/19/EÚ) sa na označenie všetkých elektrických a elektronických zariadení vyžadujúci likvidáciu používa symbol preškrtnutého kontajnera (na ľavej strane).
2. Použitý výrobok nedávajte do domového odpadu: odovzdajte ho do zberného a recyklačného strediska pre elektrické a elektronické zariadenia.
3. Plastové diely náradia možno recyklovať v súlade s ich špecifickým označením. Recykláciu materiálov a použitého zariadenia pomáhate chrániť životné prostredie.
4. Informácie o zberných miestach pre elektrické a elektronické zariadenia sú k dispozícii u miestnych orgánov alebo predajcov.

INFORMÁCIE

Firma PROTECO náradie s.r.o. nie je zodpovedná za škody alebo zranenia spôsobené nesprávnym používaním.

Na pracovnom mieste sa môžu vyskytnúť faktory, ktoré môžu ovplyvniť hodnoty, majúce trvalé účinky, charakterizujúce pracovný priestor - ako sú zdroje prachu, hluku atď. Povolené hodnoty na pracovnom mieste môžu byť tiež rôzne v jednotlivých krajinách. Dodržujte predpisy a nariadenia ktoré sú platné v krajine, kde výrobok používate. Informácie slúžia užívateľovi zariadenie k lepšiemu zhodnoteniu nebezpečenstva a rizík.

Všetky informácie, vyobrazenia a špecifikácie sa zakladajú na najnovších informáciách o výrobku, ktoré boli k dispozícii v čase vytlačenia tohto návodu.

Výrobca si vyhradzuje právo na technické, estetické a funkčné zmeny svojich výrobkov bez predchádzajúceho

upozornenia. Je to v súvislosti so snahou výrobcu o neustály vývoj a inováciu svojich výrobkov.

Zmeny obrazové a textové informácie a tlačové chyby vyhradené.

VYHLÁSENIE O ZHODE

Výrobca: PROTECO náradí s.r.o.
Radlická 2487/99, 150 00 Praha 5
Česká republika, IČO: 47453630

Dodávateľ pre Slovenskú republiku:

PROTECO náradie s.r.o.
Blagoevova 9, 851 04 Bratislava – Petržalka, IČO: 50 635 875

Označenie výrobku: 51.01-PM-710 - píla mečová 710W PROTECO
Typ výrobku: J1F-DU07-20

Výrobok: spĺňa všetky príslušné ustanovenia technických predpisov, tj Predmetných smerníc Európskych spoločenstiev.

Pri posúdení zhody boli použité nasledovné normy:

EN 62841-1:2015
EN 62841-2-11:2016
AfPS GS 2014:01
EN 61000-3-2:2014
EN 55014-2:2015
EN 61000-3-3:2013
EN 55014-1:2006+A1+A2

Posúdenie zhody bolo vydané na základe skúšok vykonaných skúšobňou:

TÜV Rheinland LGA Products GmbH – Tillystrasse 2 – D - 90431 Nürnberg, Deutschland.

Na základě certifikátů a test reportů: AM 50382633 0001,50082076 001, S50382631 0001,CC 50383092 0001,50089808 001.

Posledné dvojčísle roku v ktorom bolo označenie CE na výrobok umiestnené: 19

Osoba poverená kompletáciou technickej dokumentácie: Libor Knap
Podbřeží 63
518 03

V Bratislave, dňa 12.06.2019



Libor Knap
Konateľ spoločnosti
PROTECO náradie s.r.o.
Blagoevova 9
Bratislava-mestská časť Petržalka 851 04
IČ: 50635875 DIČ: 2120403230
IČ DPH: SK2120403230

ZÁRUČNÝ LIST

Pečiatka a podpis predajcu:

.....

Dátum predaja:

Záznamy o vykonaných opravách (dátum, podpis):

1.

2.

3.

 **PROTECO®**



Výrobce:
PROTECO nářadí s.r.o.
Provozovna: Podbřezí 63, 518 03
www.proteco-naradi.cz

 **PROTECO®**