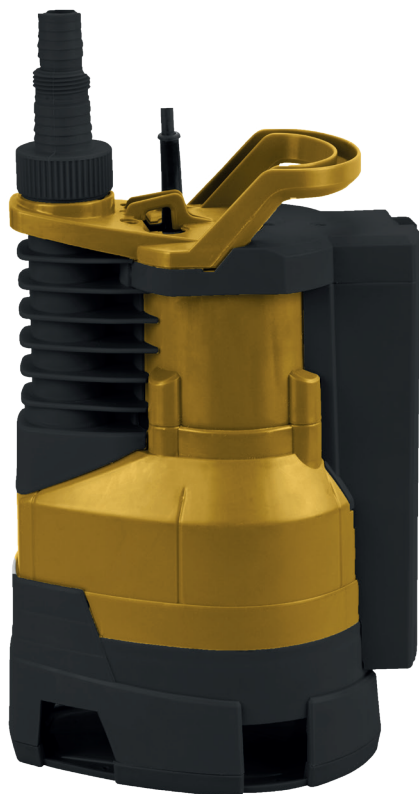


# ČERPADLO PONORNÉ 750 W

S INTEGROVANÝM PLAVÁKOM, PRE KALNÚ VODU



## Prečítajte si starostlivo celý návod na použitie!

Osobám, ktoré sa nezoznámili s návodom na obsluhu, bezpodmienečne zabráňte v používaní čerpadla. Čerpadlo nesmú používať deti, osoby pod vplyvom liekov, alkoholu alebo drog, s obmedzenými fyzickými, zmyslovými alebo duševnými schopnosťami alebo osoby s nedostatkom skúseností a znalostí. Vykonajte vhodné opatrenia, aby sa deti nepribližovali k tomuto zariadeniu, ak je v prevádzke.

Čerpadlo nesmú používať deti, nie je to hračka!

- Nepoužívajte čerpadlo v blízkosti zápalných tekutín alebo plynov. Hrozí nebezpečenstvo požiaru alebo explózie.
- Čerpanie agresívnych, abrazívnych, leptavých, horľavých (napr. pohonné hmoty pre motory) alebo výbušných tekutín, ropných produktov, slanej vody, pitnej vody, čistiacich prostriedkov, rozpúšťadiel, fekálií odpadových tekutín, nie je dovolené. Teplota čerpanej vody nesmie prekročiť 35 °C.
- Nepracujte so zariadením poškodeným, neúplným alebo prestavaným bez súhlasu výrobcu.
- Dohliadajte na čerpadlo počas jeho prevádzky, aby ste včas rozpoznali automatické vypnutie alebo chod na sucho.
- Kontrolujte pravidelne funkciu plavákového spínača.
- Dbejte na to že čerpadlo nie je vhodné na trvalú prevádzku (napr. na vodné toky v záhradných jazierkoch, fontánach apod.).
- **POZOR:** V čerpadlách sa používa mazivo, ktoré by sa pri poruche mohlo uvoľniť (napr. prerazenie plášte) a spôsobiť tak znečistenie! Preto nepoužívajte toto čerpadlo v záhradných jazierkach s rybami, vzácnymi rastlinami alebo čerpanie vody v chránených pásmach.
- Chráňte čerpadlo pred mrazom a pred chodom na sucho. V žiadnom prípade nenechajte čerpadlo vo vode zamrznúť.
- Neprenášajte ani nevešajte čerpadlo za prírodný ani plavákový kábel.
- Nevystavujte čerpadlo nárazom. Po páde čerpadla môže dôjsť k porušeniu jeho tesnosti. Z tohto dôvodu už čerpadlo nepoužívajte a odovzdajte ho Vášmu predajcovi na kontrolu v servisnom stredisku.
- Používajte iba originálne príslušenstvo a nevykonávajte žiadne prestavby ani úpravy čerpadla.
- Čerpadlo nie je určené na trvalé ponorenie.
- Čerpadlo v záručnej dobe nerozoberajte ani neupravujte. Výnimku tvoria úkony údržby, ktoré sú popísané v tomto návode. Akákoľvek iná demontáž je neprípustná!
- Všetky opravy v záručnej dobe je oprávnené vykonávať iba autorizované servisné stredisko.

**Elektrická bezpečnosť:**

**POZOR!** Pokiaľ dôjde k poškodeniu prívodného kábla, okamžite vytriahnite vidlicu prívodného kábla zo zásuvky.

**POZOR!** Vidlica je neoddeliteľnou súčasťou prívodného kábla. Neoddelujte vidlicu ani neskracujte a neupravujte prívodný kábel! Pokiaľ dôjde k poškodeniu prívodného kábla alebo vidlice, kontaktujte svojho predajcu alebo servisné stredisko. Poškodený prívodný alebo plavákový kábel musí byť bezpodmienečne vymenený. V žiadnom prípade sa ho nepokúšajte opravovať.

- Zásuvka do ktorej bude čerpadlo pripojené, musí mať ochranný kontakt (TN-S) a musí byť zapojená cez prúdový chránič s vybavovacím menovitým prúdom 30 mA.
- Pokiaľ si nie ste istí, nechajte pred uvedením čerpadla do prevádzky skontrolovať elektromechanikom, či je zásuvka, ku ktorej bude čerpadlo pripojené, napojená na požadované ochranné prvky.
- Pri prevádzke musí byť sieťová zásuvka voľne prístupná. Čerpadlo neprípajajte cez žiadne zásuvkové adaptéry!
- Dbejte na to, aby sieťové napätie súhlasilo s údajmi na typovom štítku čerpadla.
- Pred každým použitím starostlivo prekontrolujte celý prívodný kábel a kábel plavákového spínača, či nie je poškodený. Čerpadlo nepoužívajte, ak je prívodný alebo plavákový kábel poškodený.
- Nepoužívajte kábel na vyťahovanie vidlice zo zásuvky. Nedotýkajte sa vidlice ani zásuvky mokrými rukami.
- Chráňte kábel pred horúčavou, olejom a ostrými hranami. V miestach, kde hrozí mechanické poškodenie, opatrite kábel ochranným návlekom.
- Používajte iba predlžovacie káble s gumovým plášťom s označením H07 RNF. Prierez každého vodiča predlžovacieho kábla musí byť minimálne 1,5mm<sup>2</sup>. Zásuvkové spojenie musí byť chránené proti striekajúcej vode.
- Pred všetkými prácami na čerpadle, pri pracovných prestávkach a odstavke čerpadla, vždy vytriahnite vidlicu prívodného kábla zo zásuvky.
- Ak sa nachádzajú osoby alebo zvieratá v čerpanej vode, čerpadlo nesmie byť v prevádzke a musí byť vytriahnutá vidlica prívodného kábla zo zásuvky.
- Nedotýkajte sa pri prevádzke čerpadla jeho častí, najmä ak ste v kontakte s uzemnenými predmetmi, napr. zábradlie nádrží, stacionárne rebríky a pod. Vyskytuje sa tu pri poruche riziko úrazu elektrickým prúdom.
- Inštaláciu a spúšťanie čerpadla do vody vykonávajte iba keď je odpojená vidlica prívodného kábla zo zásuvky.

**Technické špecifikácie**

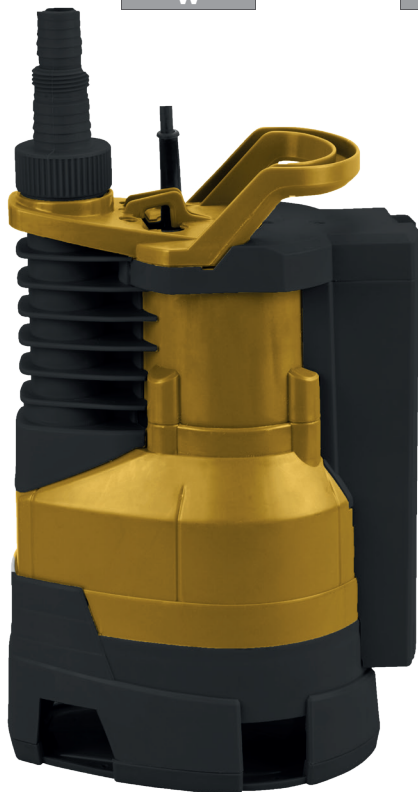
Napätie/frekvencia

**230V**  
**50 Hz**

Príkon

**750**  
**W**

Krytie

**IPX**  
**8**

Max. výtlak

**8,5**  
**m**

Max. prietok

**13 500**  
**l/h**

Max. hĺbka ponoru

**7**  
**m**

Max. veľkosť častíc

**35**  
**mm**

## Inštalácia a uvedenie do prevádzky

Na zavesenie a vytiahnutie čerpadla použite lano alebo reťaz z nekorodujúcich materiálov, ktorá má minimálne 3x vyššiu nosnosť ako je hmotnosť čerpadla. Lano alebo reťaz bezpečne upevnite na rukoväť čerpadla. Nepoužívajte závesné prvky z korodujúcich materiálov. Čerpadlo nikdy nevešajte na hadicu, plavákový alebo prírodný kábel! Dodržujte maximálnu hĺbku ponoru.

Minimálne rozmery čerpanej nádrže sú 60x60cm. Hĺbka tejto nádrže nesmie byť väčšia ako 7 m. Pri inštalácii zariadenia dbajte na to, aby nedošlo k zablokovaniu sacieho otvoru cudzími predmetmi.

### Nastavenie vypínača:

1. Spínač je umiestnený vedľa čidla tak, aby bolo umožnené kontrolovať počiatočnú hladinu vody.
2. Čidlo musí byť riadne zasunuté, môže to spôsobiť, že čerpadlo nebude čerpať vodu pobeží na sucho. To môže zapríčiniť vážne poškodenie čerpadla.
3. Uistite sa, že je kovový kryt snímača úplne odkrytý a čistý.

### Pripojenie tlakovej hadice/trubice

1. Pred napojením hadice naskrutkujte do tlakového konektora zodpovedajúci adaptér.
2. Pripevnite hadicu pevne k adaptéru hadice a zaistite ju pomocou hadicovej spony. Pokiaľ sa používa príležitostne, použite flexibilnú hadicu.

Pevná rúrka so spätným ventilom sa odporúča používať iba v pevnej polohe.

### Prevádzka

Na uchytenie čerpadla použite vhodné nekorózne lano. Čerpadlo spúšťajte do vody tak, aby šlo celým dňom kolmo k hladine a nedochádzalo k čiastočnému násavaniu vzduchu a tým čerpaniu bublín.

**Upozornenie!** Toto čerpadlo nie je vhodné na čerpanie korozívnych, horľavých či výbusných látok (ako je benzín, nafta, vnútroriedidlo). Ďalej ním nečerpajte tuk, olej, soľanku ani ďalšiu kalovú odpadovú vodu. Teplota vody nesmie prekročiť 35 °C.

## Riešenie problémov

<b>Chyba</b>	<b>Dôvod</b>	<b>Riešenie</b>
Čerpadlo nejde naštartovať.	<ol style="list-style-type: none"> <li>1. Odpojené od zdroja napájania.</li> <li>2. Čidla nie sú vystavané vode.</li> <li>3. Kovový kryt snímača je znečistený.</li> </ol>	<ol style="list-style-type: none"> <li>1. Skontrolujte zapojenie do siete.</li> <li>2. Ponorte čidlo do vody.</li> <li>3. Očistite kryt</li> </ol>
Voda nie je čerpána.	<ol style="list-style-type: none"> <li>1. Upchaný vstup.</li> <li>2. Častice v prečerpanej znečistenej vode spôsobili opotrebenie súčiastok.</li> </ol>	<ol style="list-style-type: none"> <li>1. Vyčistite vstup.</li> <li>2. Uvoľnite/vymeňte tlakovú hadicu.</li> </ol>
Slabý prúd.	<ol style="list-style-type: none"> <li>1. Upchaný vstup.</li> <li>2. Častice v prečerpanej znečistenej vode spôsobili opotrebenie súčiastok.</li> </ol>	<ol style="list-style-type: none"> <li>1. Vyčistite vstup.</li> <li>2. Uvoľnite/vymeňte tlakovú hadicu.</li> </ol>
Prerušenie čerpania po krátkom čase	<ol style="list-style-type: none"> <li>1. Pokiaľ je voda príliš znečistená, systém ochrany prehrievania motora automaticky zastaví proces čerpania.</li> <li>2. Pokiaľ je voda príliš horúca, systém ochrany prehrievania motora automaticky zastaví proces čerpania.</li> </ol>	<ol style="list-style-type: none"> <li>1. Odpojte čerpadlo od zdroja napájania a vyčistite čerpadlo čistou vodou.</li> <li>2. Uistite sa, že teplota čerpanej vody nepresahuje 35 °C</li> </ol>

### Čistenie

Na odstránenie zatvrdnutých nečistôt použite kefku a čistiaci prostriedok. Nasledne ponorte čerpadlo do čistej vody a na chvíľu zapnite.

### Uskladnenie

Čerpadlo predovšetkým skladujte mimo mrazu, aby zvýšková voda nezamrzla a čerpadlo sa nepoškodilo.

### Likvidácia

Nevhadzujte tento produkt do bežného odpadu. Pre riadnu likvidáciu kontaktujte miestne recyklačné stredisko a výrobok nechajte zlikvidovať tam.

**Záručný list**

Razítko a pečiatka predajcu:

.....

Dátum predaja: .....

Záznamy o vykonaných opravách:

1. ....

2. ....

3. ....

4. ....

5. ....

**VYHLÁSENIE O ZHODE**

**Výrobca:** PROTECO náradí s.r.o.  
Radlická 2487/99, 150 00 Praha 5  
Česká republika, IČO: 47453630

**Dodávateľ pre Slovenskú republiku:**

PROTECO náradie s.r.o. Blagoevova 9, 851 04 Bratislava – Petržalka, IČO: 50 635 875

**Označenie výrobku:** 10.86-PCC-750 - čerpadlo ponorné s integrovaným plavákom na čistú vodu 750 W  
10.86-PCK-750 - čerpadlo ponorné s integrovaným plavákom na kalnú vodu 750 W

**Typ výrobku:** QSB-JH-750122  
QSB-JH-750B122

**Výrobok:** spĺňa všetky príslušné ustanovenia technických predpisov, tj Predmetných smerníc Európskych spoločenských.

**Pri posúdení zhody boli použité nasledovné normy:**

EN 55014-1:2006/+A1:2009  
EN 55014-2:1997+A1+A2  
EN 61000-3-2:2014  
EN 61000-3-3:2013  
EN 60335-1:2012+A11+A13+A14+A2  
EN 60335-2-41:2003+A1+A2  
EN 62233:2008  
EN ISO 12100:2010  
EK1 566-13  
EK1 527-12 Rev.2  
2 PFG 2516:2014-11  
AfPS GS 2014:01

**Posúdenie zhody bolo vydané na základe skúšok vykonaných skúšobňou:** TUV Rheinland LGA Product GmbH, Tillystrasse 2, 90431 Nürnberg ve spolupráci s TUV Rheinland /CCIC (Ningbo) Co, Ltd. Guangua Road, Ningbo 315048, P.R.China **Na základe certifikátu a reportú:** 50192936 004, AE 50499887 001, S 50428278 0003, 14703441 031, AM 5050652 0001, 0002, S 50428278 0001.

Posledné dvojčísle roku v ktorom bolo označenie CE na výrobok umiestnené: 21

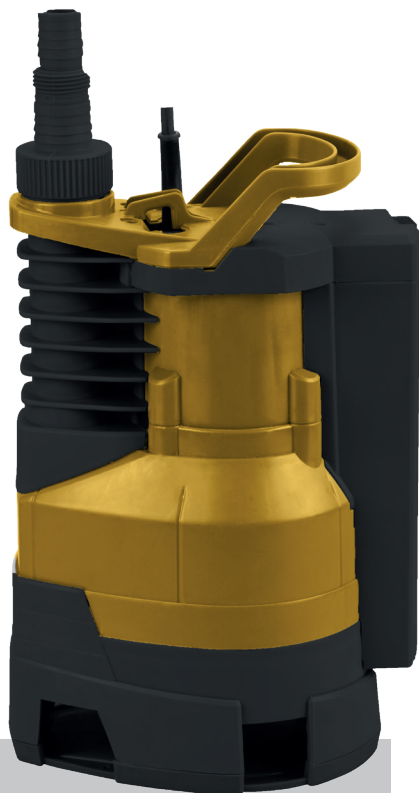
Osoba poverená kompletáciou technickej dokumentácie: Libor Knap  
Podbreží 63  
518 03

V Bratislave, dňa 12.08.2021



Libor Knap  
Konateľ spoločnosti  
PROTECO náradie s.r.o.  
Blagoevova 9  
Bratislava-mestská časť Petržalka 851 04  
IČ: 50635875 DIČ: 2120403230  
IČ DPH: SK2120403230





Dodávateľ pre SK:  
PROTECO náradie s.r.o.  
Blagoevova 9, Bratislava - Petržalka 851 04  
[www.proteco-naradie.sk](http://www.proteco-naradie.sk)