

PROTECO®

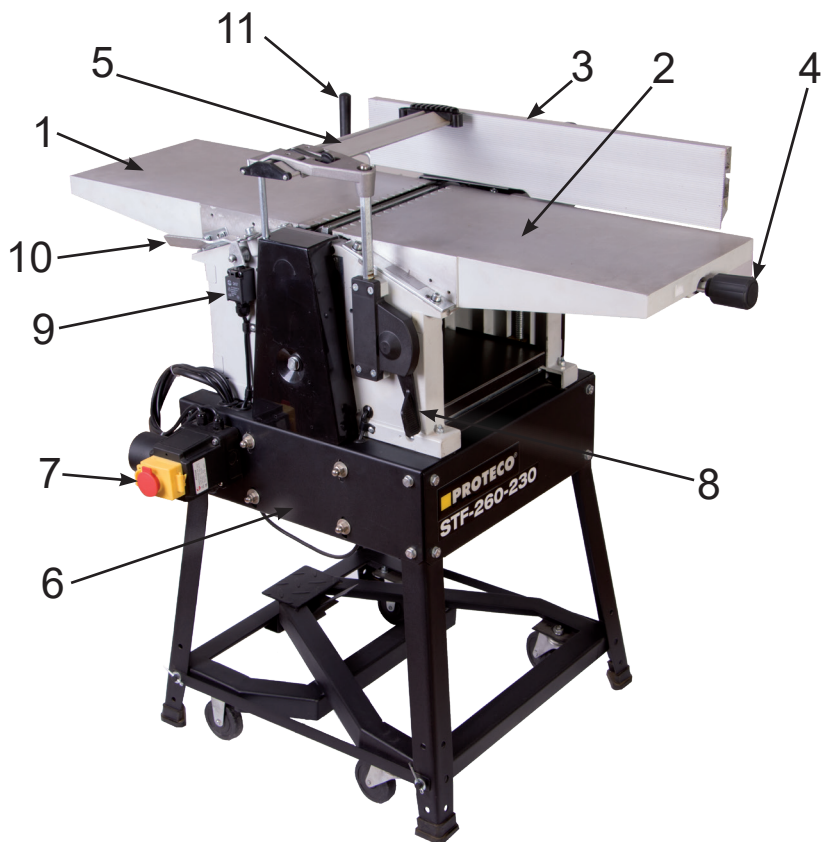
ZROVNÁVACIA A HRÚBKOVACIA FRÉZKA STF-260-230



CE

PROTECO®

51.01-STF-260-230



- 1) pevný stôl
- 2) pohyblivý stôl
- 3) naklapacie pravítko
- 4) otočný ovládač nastavenia veľkosti triesky
- 5) kryt nožového valca
- 6) základňa
- 7) vypínač
- 8) nastavovanie výšky krytu nožového valca
- 9) koncový spínač
- 10) aretačná páka stola
- 11) kľučka pre nastavenie výšky hrúbkovacieho stola

Vážený zákazník, ďakujeme Vám za zakúpenie výrobku značky PROTECO.

| TECHNICKÉ ÚDAJE | |
|-----------------------------------|-------------------------|
| Typ | 51.01-STF-260-230 |
| Celková dĺžka zrovnávacích stolov | 1000 mm |
| Dĺžka hrúbkovacieho stola | 400 mm |
| Max. pracovná šírka | 260 mm |
| Max. výška hrúbkovania | 160 mm |
| Max. veľkosť triesky | 3 mm |
| Priemer nožového valca | 63 mm |
| Otáčky nožového valca | 6 500 min ⁻¹ |
| Rýchlosť posuvu pri hrúbkovaní | 5 m/min |
| Uhol sklonu bočného pravítka | max 45° |
| Hlučnosť | < 90 dB(A) |
| Hmotnosť | 66 kg |
| Motor - 1 fázový | 230 V/50 Hz |
| Příkon | 2 kW |
| Krytí | IP 54 |

Je nutné, aby ste sa s návodom v plnom rozsahu oboznámili skôr, než frézku začnete používať. Návod na obsluhu predstavuje dôležitú súčasť výrobku, preto ho uschovajte aj pre neskoršie použitie a pri zapožičaní odsávača ho odovzdajte ďalšiemu užívateľovi.

Obaly sú suroviny a preto môžu byť znovu použité alebo sa dajú recyklovať.



VŠEOBECNÉ BEZPEČNOSTNÉ POKYNY

Pred použitím elektrického prístroja si pozorne prečítajte návod na použitie a bezpečnostné pokyny. Nedodržanie návodu a bezpečnostných pokynov môže byť príčinou vážnych úrazov, alebo požiaru. Výrobca ani predajca nenesie žiadnu zodpovednosť za škody a úrazy vzniknuté v dôsledku nedodržania bezpečnostných pokynov alebo nedodržaním technologických postupov.

Pracovné prostredie a elektrická bezpečnosť

- Udržujte poriadok na pracovisku. Neporiadok na pracovisku býva príčinou úrazov.
- Vždy berte ohľad na prostredie. Nepoužívajte el. prístroj v prostredí s horľavým prachom, kvapalinami alebo plynmi. Hrozí riziko výbuchu alebo požiaru.
- Pri práci s prístrojom dodržujte bezpečnú vzdialenosť od osôb. Sústreďte sa na prácu ktorú práve vykonávate. Zamedzte prístupu detí do pracovného priestoru.
- Nenechajte iné osoby, aby manipulovali s elektrickým zariadením alebo prívodným káblom.
- Nikdy nenoste elektrický prístroj za prívodný kábel!
- Vidlica pohyblivého prívodu elektrického prístroja musí zodpovedať sieťovej zásuvke. Nikdy nemontujte na poškodený prívodný kábel vidlicu a ani sa ho nesnažte akokoľvek opravovať. Vidlica je neoddeliteľnou súčasťou prívodného kábla! Poškodený prívodný kábel nechajte vždy vymeniť v autorizovanom servisnom stredisku. Prívodný kábel chráňte pred zvýšenou teplotou, rozpúšťadlami, mazivami, ostrými predmetmi a akýmkoľvek mechanickým namáhaním.

- Vyvarujte sa dotyku tela s uzemnenými predmetmi, ako napr. potrubia, oceľové konštrukcie, telesá ústredného kúrenia, sporáky a chladničky. Pri poruche je vyššia pravdepodobnosť úrazu elektrickým prúdom, ak je telo spojené s uzemneným predmetom.
- U prístroja, ktorý má ochranný nulovací vodič nikdy nepoužívajte rozvojky ani zásuvkové adaptéry.
- Prístroj pripájajte iba k sieti TN-S. Zásuvka pre pripojenie musí byť zapojená cez prúdový chránič s vybavovacím menovitým chybovým prúdom 30mA.
- Nepracujte s elektrickým prístrojom vo vlhku alebo na daždi! Nevystavujte elektrický prístroj dažďu, vlhkému alebo mokrému prostrediu. Vniknutie vody do elektrického prístroja môže spôsobiť úraz elektrickým prúdom.
- Nikdy nevyťahujte vidlicu zo zásuvky za prívodný kábel! Nepoužívajte pohyblivý prívod na iné účely.
- Pred použitím elektrický prístroj vždy prekontrolujte, najmä prívodný kábel, vypínač a všetky bezpečnostné prvky s tým súvisiace. Nikdy nepoužívajte elektrický prístroj ak je vypínač nefunkčný!
- Ak je elektrický prístroj používaný vonku, používajte predlžovací prívod vhodný pre vonkajšie použitie.
- Nepoužívaný elektrický prístroj uchovávajte na suchom a bezpečnom mieste, mimo dosahu detí a nepovolanych osôb.

Bezpečnosť

- Pri práci s elektrickým prístrojom buďte opatrní a sústreďte sa na to čo práve robíte. Nikdy s elektrickým prístrojom nepracujte ak ste unavení, chorí, pod vplyvom liekov, alkoholu alebo drog.
- Vždy používajte osobné ochranné pomôcky zodpovedajúce vykonávanému druhu práce.
- Pred zapojením vidlice do zásuvky vždy skontrolujte spínač či je vo vypnutom stave, aby nedošlo k nechcenému rozbehu elektrického prístroja.
- Pred zapnutím prístroja odstráňte všetky nastavovacie prípravky, nástroje alebo kľúče. Všetky pohyblivé časti musia fungovať ľahko bez zasekávania a zadierania.
- Vyhýbajte sa pri práci abnormálnemu držaniu tela.
- Nošte vždy vhodný pracovný odev. Nenoste široké oblečenie, retiazky alebo šperky, môže dôjsť k zachyteniu pohyblivými časťami stroja alebo k ich nasatiu chladiacim ventilátorom. Dlhé vlasy nošte vyčesané pod čiapkou alebo sieťkou.
- Ak máte možnosť pripojiť prístroj na odsávacie zariadenie, využívaťe ju.



Elektrický prístroj stále udržiavajte v bezchybnom stave. Pred každým použitím prekontrolujte jeho stav. Ak zistíte akúkoľvek závalu, prístroj nepoužívajte dokiaľ nebude porucha odstránená!

- Elektrický prístroj nepreťažujte! Pracujte len v danom rozsahu výkonu. Práca bude efektívnejšia a bezpečnejšia. Obmedzte tiež možnosť poruchy a výrazne predĺžite životnosť elektrického prístroja i nástrojov.
- Elektrický prístroj používajte výlučne na účel na ktorý je určený. Účel a rozsah špecifikuje vždy návod na použitie.
- Pri nastavovaní, montáži nástrojov, čistení a údržbe vždy odpojte vidlicu zo zásuvky.
- Nikdy nenechávajte prístroj pripojený k zásuvke pokiaľ ho nepoužívate.
- Nepoužívané elektrické prístroje ukladajte mimo dosahu detí a nedovoľte osobám, ktoré neboli oboznámené s elektrickým prístrojom, aby ho používali.
- Nástroje udržiavajte čisté a ostré. Poškodené nástroje nepoužívajte!
- Vždy používajte iba nástroje a originálne príslušenstvo, ktoré je určené pre daný typ prístroja.
- Nikdy nepoužívajte prístroj bez predpísaných, riadne namontovaných a bezchybne fungujúcich bezpečnostných prvkov!

Zrovnávanie a hrúbkovanie

- Dbajte na správne nastavenie nožov.
- Pravidelne kontrolujte funkčnosť zariadenia proti spätnému rázu.
- Dbajte na správny smer posuvu materiálu proti smeru otáčania nožovej hlavy.
- Pri práci na fréžke musí obsluha používať ochranné pomôcky - okuliare, zodpovedajúcu ochranu sluchu a odporúčanú pracovnú obuv.

Je zakázané používať pracovný plášť!

Pred uvedením stroja do prevádzky vykonajte odkonzervovanie povrchu pracovnej dosky, napr. benzínovým čističom a pod., a utrite do sucha. Následne naneste na očistený povrch pracovnej dosky vhodný prípravok na zníženie trenia (mydlo, naftu alebo nábytkovú leštenku).

Všetky opravy v záručnej dobe je oprávnené vykonávať len autorizované servisné stredisko.

Svojevoľné úpravy alebo opravy a používanie náradia v rozpore s jeho určením má za následok stratu práva užívateľa na uplatnenie záruky. Záruka sa vzťahuje výhradne na nedostatky spôsobené chybou materiálu alebo výrobnou chybou. Do záruky nespadá bežné opotrebovanie, neodborné použitie, ako napr. preťaženie prístroja, použitie násilia, poškodenie cudzím zásahom alebo cudzími predmetmi, použitie v rozpore s určením atď..

MONTÁŽ A UVEDENIE DO PREVÁDZKY**Kompletizácia stroja**

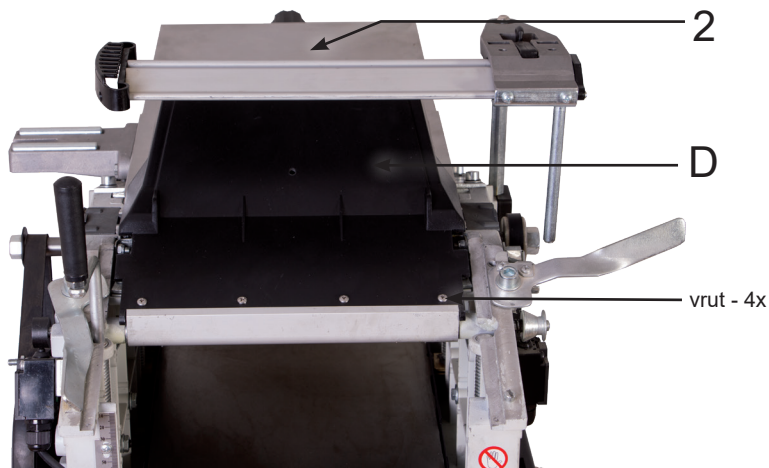
Pred vyhodnotením obalu skontrolujte, či sa vo vnútri nenachádzajú ešte nejaké diely k fréžke. Podľa priloženého zoznamu diel identifikujte a potom nainštalujte na stroj.

- zasuňte nohy do motorovej skrine a pripevnite pomocou priložených skrutiek M8x16, perových podložiek a matíc - A.
- na spodnú časť nasadte ochranné gumové pätky - B.

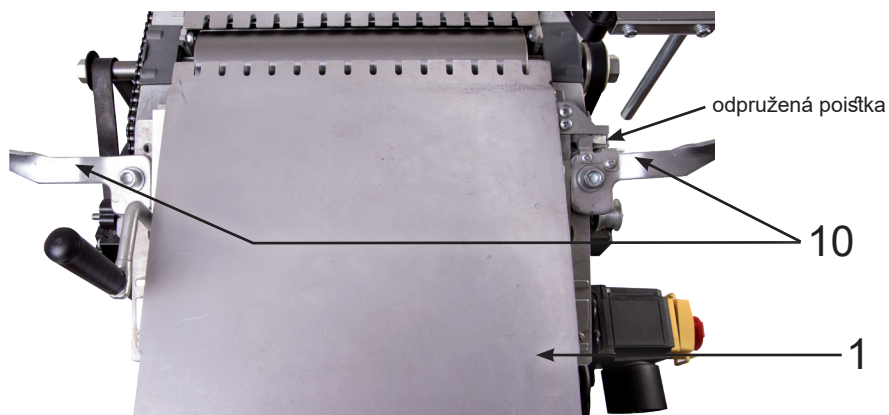
K hobľovačke možno pre ľahšiu manipuláciu namontovať pojazďový rám s možnosťou fixácie koliesok proti pohybu - C.



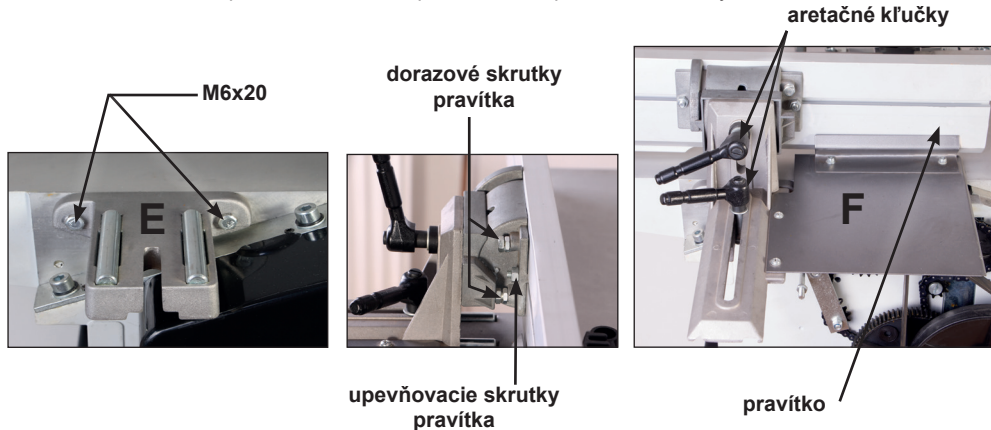
- zložte obe krycie lišty a pripevnite pohyblivý stôl - (2)
- pripevnite plastový kryt valca - zberač hoblín pomocou štyroch skrutiek - (D) a otočte ho dole.



- nasadte pevný stôl (1), zatlačte na neho tak, aby sa zatlačila poistka a riadne ho zaisťíte pomocou aretačných pák (10)



• pripevnite spodnú pevnú časť držiaku pravítka (E) pomocou dvoch skrutiek M6x20 so šesťhrannou hlavou, nasuňte na neho vrchnú posuvnú časť a zaisťte aretačnou páčkou. Vratové skrutky M6 zasunúte do drážky v pravítku a potom ho priskrutkujte k naklápaciemu segmentu. Nakoniec priskrutkujte pomocou skrutiek M4x8 kryciu dosku - (F). Nastavenie koncových polôh 90 ° a 45 ° sa naštaví dorazovými skrutkami M6. Po nastavení potrebného uhla sa pravítko zaisťí pomocou aretačných kľučiek.



Pripojenie k elektrickej sieti

Skontrolujte, či zodpovedá napätie v elektrickej sieti napätiu uvedenému na štítku stroja.

Stroj je k sieti štandardne pripojený 3 vodičovým káblom s prierezom 1,5mm² zakončenom 3-koľkovou zástrčkou.

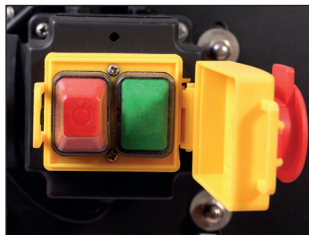
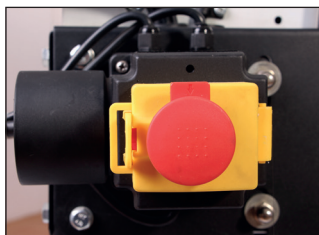
- Pre istenie v obvode je nutné použiť aspoň 16A istič s vypínacou charakteristikou B.
- Minimálny prierez predlžovacích káblov musí byť 1,5mm² s ohľadom na úbytok napätia.

Vypínač

- Ako hlavný vypínač slúži štandardný 2 polohový tlačidlový spínač osadený elektromagnetickou cievkou zabraňujúcou svojvoľnému spusteniu stroja pri výpadku prúdu.
- Vypínač obsahuje aj krytku s tlačidlom zaisťujúcou na stroji funkciu **STOP** tlačidla.

Odištiť a vyklopiť veko

Zelené tl. **I** - zapnuté
Červené tl. **0** - vypnuté

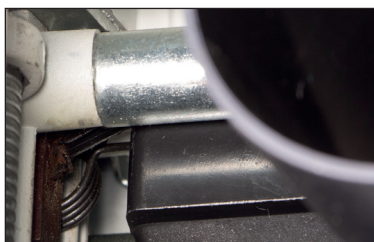
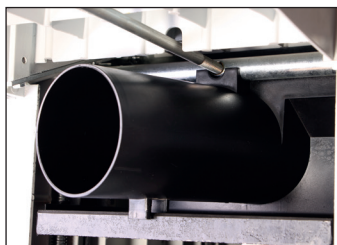


POUŽITIE A PREVÁDZKA

Porovnávanie

Než začnete porovnávať, musíte vykonať nasledujúce úkony:

1. Nastavte lôže pre preťahovanie asi na 2/3 maximálnej výšky hrúbkovania a pripevnite hubicu odsávania. Zdvihnutím lôže pre hrúbkovanie zaistíte hubicu odsávania v požadovanej polohe. Uistite sa, či sa v okamihu zaisťovania spojky na hriadeľ nachádza drážka v hornej polohe. Otáčajte rukoväťou v smere pohybu hodinových ručičiek, aby bol zaisťovaný kontakt odsávacej hubice s bezpečnostným vypínačom hobľovky.



2. Uistite sa, či zaisťovacia páka zaisťila zrovnávací stôl. Pri správnom zabezpečení stolov zároveň dôjde k uvoľneniu bezpečnostného spínača stola.



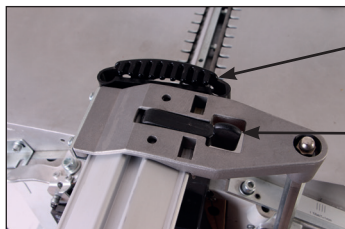
bezpečnostný spínač

3. Umiestnite obrobok na podávací stôl, ľavou rukou nastavte ochranný kryt hlavy nožov do požadovanej výšky (obrobok by nemal byť v kontakte s krytom). Zapnite stroj a pomaly a plynulo tlačte obrobok proti nožovej hlave.



páka výškového nastavenia krytu nožového valca

4. Pri porovnávaní úzkych strán obrobku uvoľnite aretačnú páku krytu hlavy nožov a nastavte kryt hlavy nožov na šírku obrobku. Plastová pružina na konci krytu hlavy nožov by mala vyvíjať mierny tlak na obrobok. Zaisťte kryt nožovej hlavy na svojom mieste a zapnite stroj. Tlačte obrobok pomaly a plynulo proti nožovej hlave.



pružná plastová opora

aretačná páka krytu nožového valca

Uistite sa, či je vodidlo nastavené úplne v kolmej polohe 90 ° (alebo v inom požadovanom uhle) a či je obrobok zrovnaný s vodítkom.

Hrúbkovanie

Pred hrúbkovaním je nutné vykonať tieto úkony:

Otáčajte kľukou (11) v protismere hodinových ručičiek. Tým dôjde k spusteniu hrúbkovacieho stolu a uvoľneniu hubice odsávania.

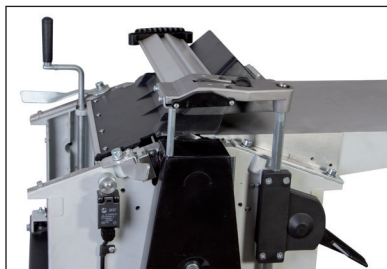
2. Uvoľnite pevný stôl aretačnými pákami (10) a stôl odoberte. Ďalej uvoľnite aretačnú páku krytu nožového valca a kryt (5) vysuňte až na doraz do strany.

3. Pretočte hore zberač hoblín - tým dôjde k uvoľneniu bezpečnostného spínača G. Teraz možno hobľovačku spustiť. Ak došlo k nejakej chybe počas prípravy hobľovky, motor nepôjde spustiť - ochranné bezpečnostné spínače to nedovolia. Vďaka tomu je obsluha stroja chránená pred možným zranením.

Pokiaľ budete hrúbkovať bez odsávania, presuňte kryt nožového valca (5) späť a pomocou páky výškového nastavenia krytu ho spustíte na plastový zberač hoblín.



bezpečnostný spínač



Ak chcete pripojiť odsávanie, musí sa na zberač hoblín nasadiť odsávacía hubica.



UPOZORNĚNÍ

Pri hrúbkovaní slúži zberač hoblín aj ako kryt nožového valca. Preto nikdy nepoužívajte frézu bez riadne nastaveného a zaisťeného zberača hoblín!

Pred hrúbkovaním zarovnajte jednu stranu polotovaru na zrovnávačke. Tak bude zaisťená jeho rovinnosť pri preťahovaní. Inak bude stôl zrovnávačky kopírovať nerovnosť obrobku.

Približné určenie veľkosti uberanej triesky pri hrúbkovaní:

| Šírka obrobku | Max. veľkosť uberanej triesky |
|---------------|-------------------------------|
| 0 - 10 mm | 3 mm |
| 10 - 15 mm | 1,5 mm |
| 15 - 26 mm | 1 mm |

Ide o univerzálne hodnoty, ktoré sú závislé na tvrdošti obrobku, šírke materiálu a požadovanej kvalite. Napriek tomu zásadne neodporúčame v záujme vašej vlastnej bezpečnosti tieto hodnoty prekračovať. Hrúbkovanie je finálnou operáciou, preto je lepšie obrobok pretiahnuť radšej opakovane pri menšej hrúbke. Bude tak nielen kvalitnejší povrch, ale aj motor hobľovky nebude tak namáhaný.

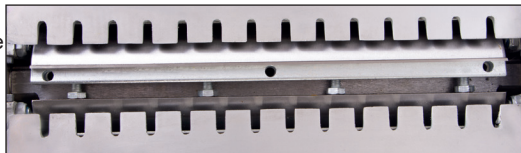
Pohyblivý stôl nastavte kľukou (11) na výšku hrúbkovaného materiálu mínus veľkosť uberanej triesky. Spuštíte stroj, umiestnite obrobok zarovnanou stranou nadol na naťahovací stôl a pomaly ho posúvajte vpred, kým sa nezačne posúvať sám pomocou podávacích valcov. U obrobku s klinovitým tvarom suňte napred vyššiu stranu. Obrobok preťahujte tak dlho, kým nedosiahnete požadovanú hrúbku. Pre zlepšenie kĺzavosti stolov je možné ich potrieť pred obrábaním petrolejom alebo naftou.

Výmena nožov

Najprv odpojte stroj od zdroja elektrickej siete!

Potom zložte naklápacie pravítko.

Zaskrutkovaním 4 skrutiek M6 - v smere hodinových ručičiek - pomocou kľúča SW10mm uvoľníte aretačný klin v drážke nožového valca. Ten potom vyberte spoločne s hobľovacím nožom. Klin aj výrez vo valci riadne očistite od pilín a prachu.



Na klin nasadte nový alebo prebrúsený nôž a celok potom vložte do drážky v nožovom valci

a zaisťte vyskrutkovaním rozpínacích skrutiek M6 - proti smeru hodinových ručičiek. Skrutky utiahnite zatiaľ len jemne. Skontrolujte presah nožov voči pevnému stolu pomocou číselníkového odchýlkomera alebo pravítka.

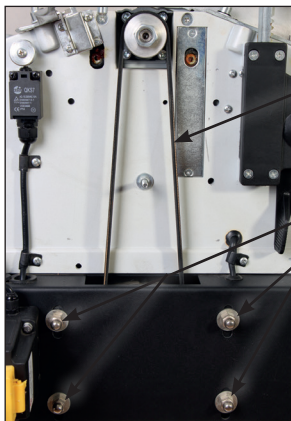
Max. presah nožov môže byť 0,1 mm. Na nastavenie použite imbusový kľúč SW 3 mm. S ním nastavíte pomocou troch nastavovacích skrutiek imbusových potrebný presah hobľovacích nožov. Ak je všetko v poriadku, dotiahnite všetky rozperné skrutky M6. Začnite s prostrednými skrutkami, potom dotiahnite tie krajné.

Pozor!

Nepoužívajte iný kľúč SW 10, než ktorý je dodaný spolu so strojom. Tým sa vyvarujete prílišného krútiaceho momentu a možného strhnutia závitov. Ak by došlo k strhnutiu hoci len jedného závitov v aretačnom klíne, musí sa tento okamžite vymeniť. Inak hrozí, že sa za prevádzky uvoľní a môže spôsobiť nielen vážne zranenie ale aj poškodenie stroja.

Napnutie hnacieho remeňa

Po prvých piatich hodinách prevádzky je nutné skontrolovať napnutie remeňa. Zložte uzavretú maticu držiacu kryt hnacieho remeňa (215).



Pri zatlačení palcom v tomto mieste na remeň musí byť jeho prehnutie 15 - 20mm.

Upevňovacie matice motora - povolením všetkých matic dopneme hnací remeň podľa potreby a potom matice opäť dotiahneme.

ÚDRŽBA

Pomocou kefy alebo prúdu stlačeného vzduchu pravidelne čistíte prevodové ústrojenstvo prietahu. Vykonať pravidelné mazanie všetkých mazacích miest a reťaze niekoľkými kvapkami motorového oleja. Dbajte na to, aby nedošlo k znečisteniu remeňa olejom alebo mazivom.

Pravidelne čistíte nožový valec a podávacie valce prietahu od smoly, hoblín a prachu a po vyčistení ich namažte olejom v spreji (Konkor, WD, AT-oil atď.). Na mazanie týchto častí nepoužívajte minerálne motorové oleje.

Stoly je tiež nutné čistiť od smoly, najlepšie technickým benzínom. Po vyčistení stoly natrieme petrolejom alebo navoskujeme tenkou vrstvou vosku pre zvýšenie kĺzavosti. To je veľmi dôležité hlavne u hrúbkovacieho stola.

BEZPEČNOSTNÉ POKYNY PRE PRÁCU S FRÉZKOU

- Pravidelne kontrolujte, či sú nože a zaistovacie klíny v nožovom hriadeľi riadne upevnené.
- Maximálny povolený presah noža cez dotyčnicu obvodu nožového hriadeľa je 0,1 mm.
- Nikdy neskkladajte žiadny kryt stroja okrem tých, ktoré potrebujete sňať kvôli údržbe či oprave stroja.
- Než začnete so strojom pracovať, nasadte a zabezpečte všetky kryty.
- Ak pracujete so strojom v uzavretých priestoroch, majte vždy pripojené odsávanie.
- Stroj musí byť pripojený do siete, ktorá má ochranu nulovaním. Žltozelený (zelený) vodič je nulovací vodič.
- Pravidelne kontrolujte funkciu ochrany proti spätnému vrhu obrobku.
- Vždy nošte ochranu očí.
- Nikdy nenaštvajte triesku väčšiu ako 3 mm!

Stroj musí byť pravidelne kontrolovaný. S poškodenými dielmi (vrátane napájacieho kábla) nesmie byť stroj prevádzkovaný a je nutné tieto diely okamžite vymeniť. Pokiaľ bude takáto oprava či výmena nutná, odporúčame, aby bola oprava vykonaná kvalifikovanou osobou.

Pre opravy alebo výmeny sa musia použiť výhradne originálne diely. Užívateľ stroja nesie výhradnú zodpovednosť za akékoľvek zlyhanie stroja, ktoré bude zapríčinené nesprávnym použitím alebo nepovoľenou úpravou stroja, zlou údržbou alebo chybné vykonanou opravou.

LIKVIDÁCIA

Po ukončení životnosti prístroj, príslušenstvo a obal odovzdajte v súlade s požiadavkami na ochranu životného prostredia do recyklačnej zberne.



Evidenčné číslo výrobcu: 02355/05-ECZ

INFORMÁCIE

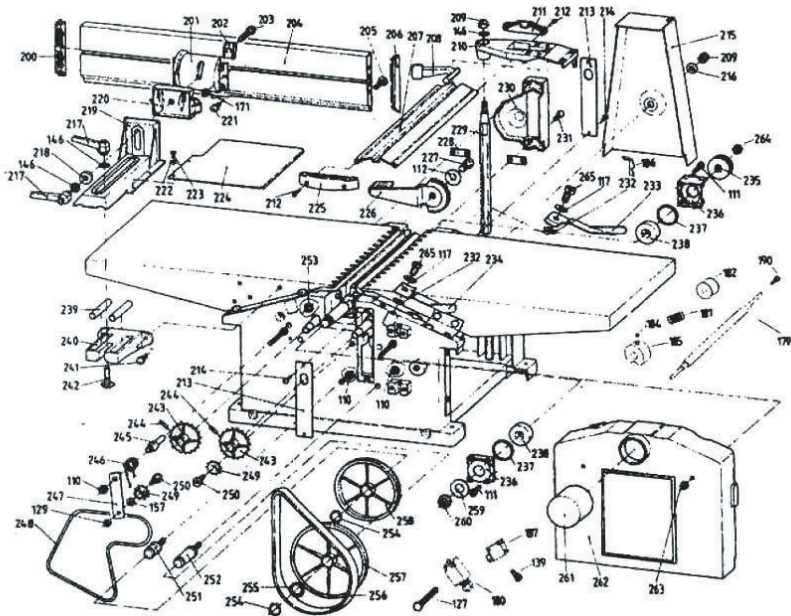
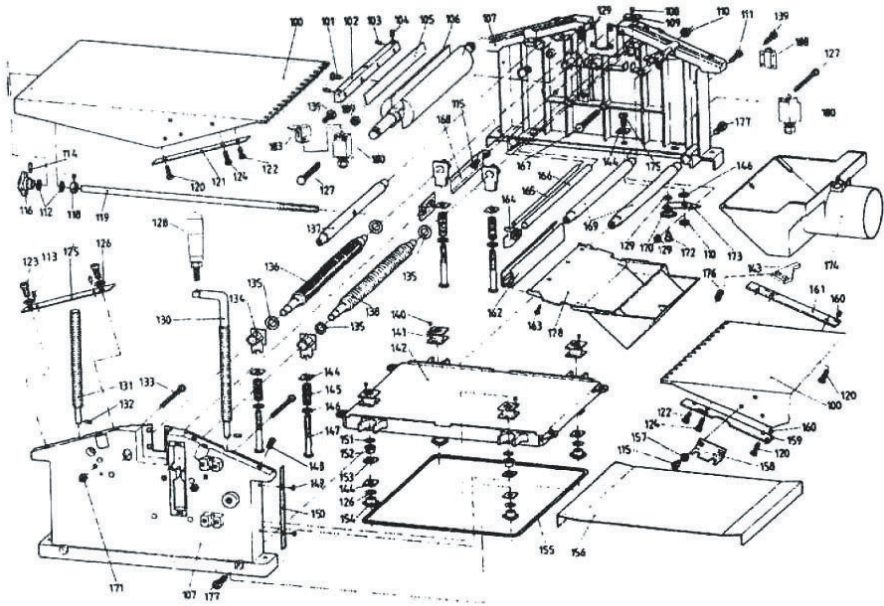
Všetky informácie, vyobrazenia a špecifikácie sa zakladajú na najnovších informáciách o výrobku, ktoré boli k dispozícii v čase vytlačenia tohto návodu.

Na pracovnom mieste sa môžu vyskytnúť faktory, ktoré môžu ovplyvniť hodnoty, majúce trvalé účinky, charakterizujúce pracovný priestor ako sú zdroje prachu, hluku atď.

Prípustné hodnoty na pracovnom mieste môžu byť tiež rôzne v jednotlivých krajinách.

Informácie slúžia užívateľovi zariadenia k lepšiemu zhodnoteniu nebezpečenstva a rizík.

Výrobca si vyhradzuje právo na technické, estetické a funkčné zmeny svojich výrobkov bez predchádzajúceho upozornenia. Je to v súvislosti so snahou výrobcu o neustály vývoj a inováciu svojich výrobkov. Zmeny obrazové a textové informácie a tlačové chyby vyhradené.

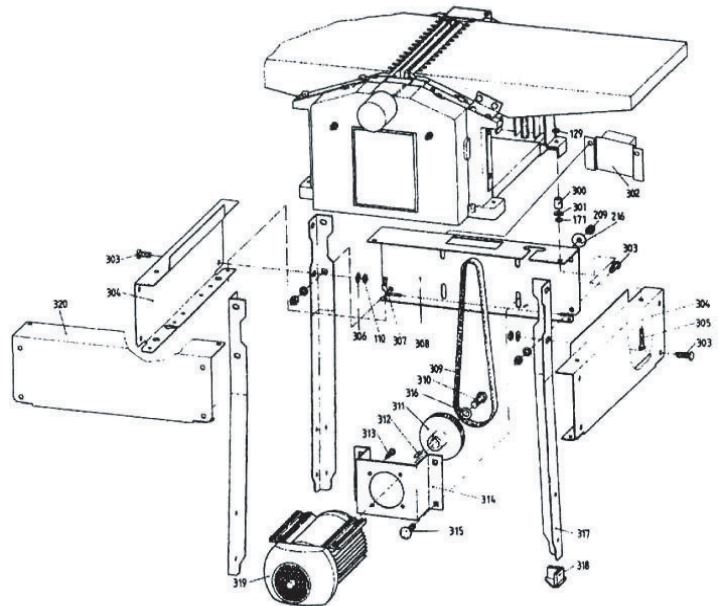


ROZKRES A POPIS DÍLŮ

- | | |
|---|---|
| 100 Tloušťkovací stůl 288x500 | 157 Podložka ø6 |
| 101 Šroub aretační tyče M6x11 | 158 Stavící konzola 2x52x48 |
| 102 Aretační tyč | 159 Vodicí kolejnice, levá 4x22x190 |
| 103 Upínací pouzdro hřídele 4x16 | 160 Vodicí šroub M6x8 |
| 104 Stavěcí šroub M6x8 | 161 Vodicí kolejnice, pravá |
| 105 Srovnávací nůž 20x3x260/18.6x1x260 | 162 Usměrňovač odvodu třísek 258 |
| 106 Nožový hřídel 63x440 | 163 Závitofezný šroub St 4.8x13 |
| 107 Postranní panel | 164 Záklužný zámek |
| 108 Šroub s čockovitou válcovou hlavou M5x12 | 165 Tyč záklužného zámku ø6x286 |
| 109 Čtvercová podložka | 166 Tyč záklužného zámku ø10.70x286 |
| 110 Šestihranná matice M8 | 167 Šestihranný šroub M8x80 |
| 111 Šestihranný šroub s vnitřním vybráním M6x28 | 168 Deska vodicí odřezky |
| 112 Podložka 10 | 169 Rozpěrná hřídel 20x295 |
| 113 Kolík 4x10 | 170 Napínací řetězové kolo Z=15 T=6 |
| 114 Rozpěrné pouzdro 4x16 | 171 Šestihranná matice M6 |
| 115 HD šestihranný šroub M6x12 | 172 Závitofezný šroub 13x22 |
| 116 Hvězdicový ovladač | 173 Napínací řetězový kotouč 2.5x25x84 |
| 117 Podložka 23x10.2x0.9 | 174 Hubice odsávání ø 100 mm |
| 118 Stavící manžeta ø11 | 175 Šestihranný šroub s vnitřním vybráním M8x25 |
| 119 Tyč se závitem 450 | 176 Křížový šroub M5x8 |
| 120 Šestihranný šroub s vnitřním vybráním M6x16 | 177 Šestihranný šroub s vnitřním vybráním M8x25 |
| 121 Rozpěra 4x22x190 | 178 Sběrač pro odvod třísek ABS |
| 122 Šestihranný šroub s vnitřním vybráním M6x12 | 179 Rozpěrná hřídel |
| 123 Šestihranný šroub s vnitřním vybráním M8x16 | 180 Bezpečnostní spínač |
| 124 Šroub se zápuštnou hlavou M6x12 | 181 Pružina |
| 125 Držák krytu 4x25x180 | 182 Kuželovitý kryt |
| 126 Pružina 16x8.2x0.6 | 183 Plochy spínač |
| 127 Křížový šestihranný šroub s vnitřním vybráním M8x16 | 184 Šroub M6x8 |
| 128 Klika | 185 Vačka |
| 129 Matka M6 | 186 Krycí plech |
| 130 Stavěcí tyč výšky stolu tloušťkování T14x3x365 | 187 Podpěra bezpečnostního tlačítka |
| 131 Vřetenou stolu tloušťkovačky T14x3x228 | 188 Blok |
| 132 Drážkovaná hmoždinka 3x16 | 189 Šestihranná matice M4 |
| 133 Šestihranný šroub M6x80 | 190 Křížový šestihranný šroub M5x8 |
| 134 Kluzný díl | 200 Boční záslepka pravítka, pravá |
| 135 Podložka ø12 | 201 Díl stavítka |
| 136 Přítlačný váleček | 202 Díl pojezdu |
| 137 Rozpěrná hřídel se závitovým otvorem ø20x295 | 203 Šestihranný šroub M8x50 |
| 138 Podávací váleček | 204 Pravítko 600 |
| 139 Křížový šestihranný šroub s vnitřním vybráním M4x10 | 205 Vratový šroub M6x20 |
| 140 Stavěcí šroub M5 | 206 Boční záslepka pravítka, levá |
| 141 Pojistná matice T14x3 | 207 Kryt extruze 80x360 |
| 142 Bok tloušťkovačky s ukazatelem | 208 Upínací páka krytu extruze |
| 143 Svorka | 209 Uzavřená matice M8 |
| 144 Vložka s otvorem 8.1 22x22 | 210 Podpěra krytu |
| 145 Přítlačná pružina | 211 Záslepka držáku krytu nožového hřídele |
| 146 Podložka ø8 | 212 Závitofezný šroub St 3.5x13. |
| 147 Šestihranný šroub M8x80 | 213 Kryt bočního panelu 1.8x30x153 |
| 148 Kolík M8x16 | 214 Šroub M4x8 |
| 149 Šroub s čockovitou válcovou hlavou M4x8 | 215 Kryt hnacího řemenu |
| 150 Měřítka výšky tloušťkování | 216 Podložka ø8 |
| 151 Kruhová vložka 8x14x1 | 217 Tyč se západkou M8 |
| 152 Pouzdro vřetenou ø16x10 | 218 Plastová podložka ø20x ø8x6 |
| 153 Vložka s otvorem 12.1 22x22 | 219 Držák stavítka |
| 154 Řetězové kolo Z=15 T=6 | 220 Vodicí díl |
| 155 Řetěz 6210 článků | 221 Nylonový šestihranný šroub M6x16 |
| 156 Ochraný kryt hnacího řetězu 1.5x259x415 | 222 Podložka ø4 |

- 223 Šroub M4x8
- 224 Kryt nožového hřídele za pravitkem 1.5x190x190
- 225 PVC přítlačná pružina
- 226 Páka pro nastavení krytu
- 227 Šestihranný šroub M10x16
- 228 Přítlačná deska
- 229 Ozubená šestihranná tyč SW14x285
- 230 Kryt ozubených převodů
- 231 Zápuštný šroub m6x20
- 232 Kruhová vložka
- 233 Aretovací páka, pravá
- 234 Aretovací páka, levá
- 235 J-řemenice 5Jx42
- 236 Ložisková miska
- 237 Kruhové těsnění ø40x2.65
- 238 Drážkované kuličkové ložisko 6203
- 239 Vodící tyč ø10x75
- 240 Podpěra držáku stávitka
- 241 Šestihranný šroub M6x20
- 242 Vratový šroub M8x40
- 243 Řetězové kolo Z=25 T=38
- 244 Kolík 4x20
- 245 Šroub pro napínání řetězu
- 246 Torzní pružina
- 247 Napínák řetězu 4x20x90
- 248 Řetěz 874 článků
- 249 Řetězové kolo Z = 10 T=8
- 250 Závitový šroub ø14x20
- 251 Šroub, krátký ø20x64.5
- 252 Šroub, dlouhý ø20x87
- 253 Uchycení kroužku ø8
- 254 Uchycení kroužku 16x1
- 255 Kruhová vložka 16x22x1
- 256 Plochý řemen
- 257 Řemenice
- 258 Vačkový kotouč Z=25 T=38

- 259 Pružina 34x12.3x1
- 260 Šestihranná matice M12x12.5
- 261 Kryt vrtákového sklíčila
- 262 Krytu pohonu tloušťkovačky
- 263 Uzavřená matice M6
- 264 Šestihranná matice M14x1.5
- 265 Šestihranný šroub s vnitřním vybráním M10x16
- 300 Rozpěra ø6/ ø15x18.
- 301 Podložka B5.4
- 302 Spínač
- 303 Šestihranný šroub M8x16
- 304 Boční panel, neutrální
- 305 Šestihranný šroub M6x40
- 306 Podložka ø8
- 307 Nýt 5x8
- 308 Přední panel
- 309 Poly-V-řemen 5 PJ 864
- 310 Šestihranný šroub M8x20
- 311 J-řemenice 50Hz 5Jx90
- 312 Žlábkový klín A 6x30
- 313 Šestihranný šroub s vnitřním vybráním M6x16
- 314 Držák motoru
- 315 Vratový šroub M8x16
- 316 Pojistná podložka
- 317 Podpěry
- 318 Gumové krytky podpěr ø8xø24x2
- 319 Motor
- 320 Zadní panel



VYHLÁSENIE O ZHODE

Výrobca: PROTECO náradí s.r.o.
Radlická 2487/99, 150 00 Praha 5
Česká republika, IČO: 47453630

Dodávateľ pre Slovenskú republiku:

PROTECO náradie s.r.o.
Blagoevova 9, 851 04 Bratislava – Petržalka, IČO: 50 635 875

**Označenie výrobku: 51.01-STF-260-230 - hobľovačka 260 mm, zrovnávacia a hrúbkovacia, 230 V
PROTECO**

Typ výrobku: PT260

Výrobok: spĺňa všetky príslušné ustanovenia technických predpisov, tj
Predmetných smerníc Európskych spoločenstiev.

Pri posúdení zhody boli použité nasledovné normy:

EN 61029-1:2009+A11
EN 61029-2-3:2011
ZEK 01.4-08/11.11
EN 61000-3-2:2014
EN 61000-3-3:2013
EN 55014-2:1997+A1+A2
EN 55014-1:2006+A1+A2
EN 55014-1:2017
EN 55014-2:2015

Posúdenie zhody bolo vydané na základe skúšok vykonaných skúšobňou:

TÜV Rheinland Product Safety GmbH – Am Grauen Stein – D-51105 Köln
TÜV Rheinland LGA Products GmbH – Tillystrasse 2 – D - 90431 Nürnberg

Na základe vydaných certifikátov a reportov:
704361272303-00, M8A 12 08 81094 011 a Z1A 12 08 81094 012.

Posledné dvojčísle roku v ktorom bolo označenie CE na výrobok umiestnené: 19

Osoba poverená kompletáciou technickej dokumentácie: Libor Knap
Podbrézí 63
518 03

V Bratislave, dňa 20.03.2019



Libor Knap
Komateľ spoločnosti
PROTECO náradie s.r.o.
Blagoevova 9
Bratislava-mestská časť Petržalka 851 04
IČ: 50635875 DIČ: 2120403230
IČ DPH: SK2120403230

ZÁRUČNÍ LIST / ZÁRUČNÝ LIST

Razítko a podpis prodejce / Pečiatka a podpis predajcu:

.....

Datum prodeje / Dátum predaja:

Záznamy o provedených opravách (datum, podpis):

Záznamy o vykonaných opravách (dátum, podpis):

1.

2.

3.

PROTECO®



Dodávateľ pre Slovenskú republiku:
PROTECO náradie s.r.o.
Blagoevova 9, 851 04 Bratislava - Petržalka
www.proteco-naradie.sk

PROTECO®